



**Professional** HEAVY  
DUTY  
**GLA 18VH-7500**

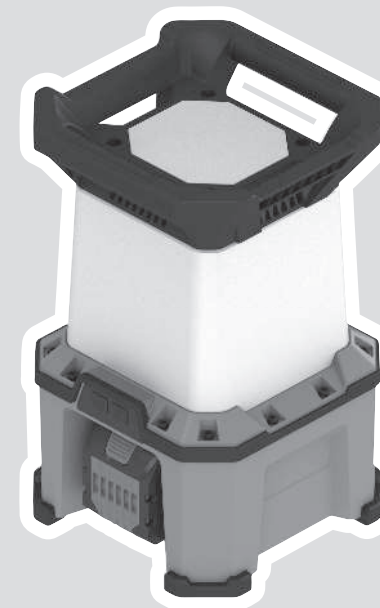
Robert Bosch Power Tools GmbH  
70538 Stuttgart  
GERMANY

[www.bosch-pt.com](http://www.bosch-pt.com)

1 609 92A 9RE (2026.01) TAG / 13



1 609 92A 9RE



sk Pôvodný návod na použitie









# Slovenčina

## Bezpečnostné upozornenia

### Bezpečnostné upozornenia pre používanie svietidiel



Prečítajte si všetky bezpečnostné upozornenia a pokyny. Nedodržanie bezpečnostných upozornení a pokynov môže zapríčiniť úraz elektrickým prúdom, požiar a/alebo ťažké poranenia.

**Všetky bezpečnostné upozornenia a pokyny starostlivo uschovajte na budúce použitie.**

- ▶ Prečítajte si a dodržiavajte všetky bezpečnostné upozornenia a pokyny priložené k akumulátoru alebo elektrickému náradíu, s ktorým bol akumulátor dodaný.
- ▶ **So svietidlom zaobchádzajte starostlivo.** Svietidlo vydáva teplo, ktoré vedie k zvýšenému nebezpečenstvu požiaru a výbuchu.
- ▶ **So svietidlom nepracujte v prostredí s nebezpečenstvom výbuchu.**
- ▶ **Po automatickom vypnutí svietidla už nestláčajte zapínač/vypínač.** Akumulátor sa môže poškodiť. Skôr ako svietidlo znova zapnete, zaistite, aby bol akumulátor nabitý a svietidlo vychladlo.
- ▶ **Svetelný zdroj vo svietidle smie vymieňať len výrobca alebo kvalifikovaný odborný personál.**



**0,2 m** Dodržiavajte minimálnu vzdialenosť svietidla od všetkých osvetľovaných povrchov a predmetov. Pri nedodržaní tejto vzdialenosti

sa môžu osvetlené predmety prehrievať.

- ▶ **Počas prevádzky svietidla nezakrývajte hlavu svietidla.** Hlava svietidla sa počas prevádzky zahrieva a môže zapríčiniť vznik popálenín, ak sa toto teplo nahromadí.
- ▶ **Pri preprave a skladovaní akumulátor vyberte zo svietidla alebo vytiahnite zástrčku.** Svietidlo sa môže zahriať.
- ▶ **Pri prevádzke svietidla s napájaním zo siete vo vlhkom prostredí používajte prúdový chránič.** Použitie prúdového chrániča znižuje riziko zásahu elektrickým prúdom.
- ▶ **Pri použití svietidla vo vyvýšenej polohe ho primerane zabezpečte zaisťovacími pomôckami proti pádu.** Tým sa zabráni poškodeniu majetku a zraneniu osôb v prípade náhodného pádu svietidla.
- ▶ **Neupevňujte akumulátorové svietidlo na elektrické vedenia alebo iné nestabilné predmety.** Hrozí riziko požiaru a poranenia.
- ▶ **Ak je svietidlo pripevnené pomocou závesného háku, neumiestňujte naň žiadnu ďalšiu záťaž a skontrolujte, či je bezpečne uchytené.** Závesné háky sú dimenzované výlučne na to, aby udržali svietidlo vrátane vloženého akumulátora. Pri ďalšej záťaži by sa mohlo svietidlo zlomiť alebo spadnúť.

- ▶ **Ak je akumulátorové svietidlo upevnené pomocou magnetu alebo závesného háku, nepohybujte akumulátorovým svietidlom ani predmetom, na ktorom je upevnené.** Akumulátorové svietidlo by mohlo spadnúť.
- ▶ **Nepoužívajte svetlo ako sedadlo alebo ako schodík.** Svetlo môžete poškodiť.
- ▶ **Zabráňte usadzovaniu a hromadeniu prachu na pracovisku.** Prach sa môže ľahko zapáliť.
- ▶ **Po poškodení akumulátora alebo v prípade neodborného používania môžu z akumulátora vystupovať škodlivé výpary. Akumulátor môže horieť alebo vybuchnúť.** Zabezpečte prívod čerstvého vzduchu a v prípade ťažkosti vyhľadajte lekára. Tieto výpary môžu podráždiť dýchacie cesty.
- ▶ **Pri nesprávnom používaní alebo poškodení akumulátora môže z neho vytekať kvapalina. Vyhýbajte sa kontaktu s touto kvapalinou. Po náhodnom kontakte miesto opláchnite vodou. Ak sa dostane kvapalina z akumulátora do kontaktu s očami, po výplachu očí vyhľadajte lekára.** Unikajúca kvapalina z akumulátora môže mať za následok podráždenie pokožky alebo popáleniny.
- ▶ **Špicatými predmetmi, ako napr. klinec alebo skrútkovace alebo pôsobením vonkajšej sily môže dôjsť k poškodeniu akumulátora.** Vo vnútri môže dôjsť ku skratu a akumulátor môže začať horieť, môže z neho unikáť dym, môže vybuchnúť alebo sa prehriať.
- ▶ **Nepoužívaný akumulátor neskladujte tak, aby mohol prísť do styku s kancelárskymi sponkami, mincami, kľúčmi, klincami, skrútkami alebo s inými drobnými kovovými predmetmi, ktoré by mohli spôsobiť premostenie kontaktov.** Skrat medzi kontaktmi akumulátora môže mať za následok popálenie alebo vznik požiaru.
- ▶ **Akumulátor neotvárajte.** Hrozí nebezpečenstvo skratu.



**Chráňte akumulátor pred teplom, napr. aj pred trvalým slnečným žiarením, pred ohňom, špinou, vodou a vlhkosťou.** Hrozí nebezpečenstvo výbuchu a skratu.



- ▶ **Akumulátor nabíjajte len nabíjačkami odporúčanými výrobcom.** Ak sa používa nabíjačka určená na nabíjanie určitého druhu akumulátorov, hrozí nebezpečenstvo požiaru.
- ▶ **Akumulátor používajte iba vo výrobkoch výrobcu.** Len tak bude akumulátor chránený pred nebezpečným pretážením.

## Opis výrobku a výkonu

Preštudujte si, prosím, aj obrázky v prednej časti návodu na používanie.

### Používanie v súlade s určením

Svietidlo je určené na prenosné, priestorovo a časovo obmedzené osvetlenie vo vnútornom priestore a nie je vhodné na všeobecné osvetlenie miestnosti.

## Vyobrazené komponenty

Číslovanie vyobrazených komponentov sa vzťahuje na vyobrazenie svietidla na strane s obrázkami.

- (1) Rukoväť na prenášanie
- (2) Hlava svietidla
- (3) Prípojka USB Type-C®
- (4) Elektrická prípojka
- (5) Uchytenie statívu 5/8"
- (6) Uchytenie statívu GLT 300-40
- (7) Závesný hák
- (8) Upevňovacia oblasť zaistovacej pomôcky proti pádu
- (9) Akumulátor<sup>a)</sup>
- (10) Uchytenie akumulátora
- (11) Tlačidlo na odistenie akumulátora<sup>a)</sup>
- (12) Tlačidlo zapnutia/vypnutia
- (13) Tlačidlo rozsahu osvetlenia

a) **Toto príslušenstvo nepatrí do štandardného rozsahu dodávky.**

## Technické údaje

Svietidlo	GLA 18VH-7500	
Vecné číslo	<b>3 601 DA5 0..</b>	
Max. príkon pri napájaní zo siete	W	100
Max. príkon pri napájaní akumulátorom	W	100
Index podanie farieb		>80
Typ USB pripojenia	USB Type-C® <sup>A)</sup>	
– Výstupné napätie	V=	5,0-9,0
– Výstupný prúd	A	1,67-3,0
Celkový svetelný tok <sup>B)</sup>		
– 1. stupeň	lm	2500
– 2. stupeň	lm	5000
– 3. stupeň	lm	7500
Trieda ochrany		□/II
<b>Napájanie akumulátorom</b>		
Doba svietenia cca <sup>B)(C)</sup>	min/Ah	12
Odporúčaná teplota okolitého prostredia pri nabíjaní	°C	0 ... +35
Povolená teplota okolitého prostredia pri prevádzke <sup>D)</sup> a pri skladovaní	°C	-20 ... +40
Kompatibilné akumulátory	GBA18V... GBA 18V... ProCORE18V... EXPERT18V... EXBA18V... CORE18V...	

Svietidlo	GLA 18VH-7500
Odporúčané nabíjačky	GAL18... GAL 18... GAL 36... GAL12V/18... GAL 12V/18... GAX 18... EXAL18...

- A) USB Type-C® a USB-C® sú ochranné známky USB Implementers Forum.
- B) Merané pri 20–25 °C s akumulátorom **ProCORE18V 4.0Ah**
- C) pri maximálnom jase vrátane zvyšného času chodu v stlmenom režime
- D) obmedzený výkon pri teplotách < 0 °C

Hodnoty sa môžu líšiť podľa výrobu a závisia od podmienok použitia a prostredia. Ďalšie informácie na adrese [www.bosch-professional.com/wac](http://www.bosch-professional.com/wac).

Farby osvetlených objektov môžu byť skreslené.

Výrobok obsahuje svetelný zdroj s triedou energetickej účinnosti E.

## Elektrické napájanie

Svietidlo môže byť napájané 18V lítiovo-iónovým akumulátorom **Bosch (9)** alebo cez konektor odnímateľného kábla zasunutý v elektrickej prípojke **(4)**.

### Sieťová prevádzka

- ▶ **Svietidlo s poškodeným káblom nepoužívajte.** Poškodený kábel vymeňte za vhodný odnímateľný kábel. **Bosch** ponúka vhodný kábel.
- ▶ **Svietidlo je napájané z elektrickej siete hneď po pripojení odnímateľného kábla bez ohľadu na to, či je vložený akumulátor.**

Otvorte kryt elektrickej prípojky **(4)**. Zasuňte konektor odnímateľného kábla do zásuvky elektrickej prípojky **(4)**. Odnímateľný kábel pripojte do elektrickej siete. Svetidlo možno teraz prevádzkovať.

Keď odnímateľný kábel odoberte, kryt elektrickej prípojky **(4)** zatvorte, kvôli ochrane pred znečistením.

### Akumulátor

**Bosch** predáva svietidlá bez akumulátora. Informáciu, či je súčasťou dodávky vášho svietidla akumulátor, nájdete na obale.

### Nabíjanie akumulátora

- ▶ **Používajte len nabíjačky uvedené v technických údajoch.** Len tieto nabíjačky sú prispôbené lítiovo-iónovému akumulátoru používanému vo vašom svietidle.

**Upozornenie:** Lítiovo-iónové akumulátory sa na základe medzinárodných dopravných predpisov dodávajú čiastočne nabité. Aby ste zaručili plný výkon akumulátora, pred prvým použitím ho úplne nabite.

### Vkladanie akumulátora

Zasuňte nabitý akumulátor do uchytenia akumulátora tak, aby zaskočil.

## Vyberanie akumulátora



Na vybratie akumulátora stlačte odísťovacie tlačidlo akumulátora a akumulátor vyťahnite von. **Nepoužívajte pritom neprimeranú silu.**

Akumulátor je vybavený 2 blokovacími stupňami, ktoré majú zabrániť tomu, aby pri neúmyselnom stlačení odísťovacieho tlačidla akumulátor nevypadol. Kým sa akumulátor nachádza v elektrickom náradí, je pridržiavaný v správnej polohe pomocou pružiny.

## Indikácia stavu nabitia akumulátora

Upozornenie: Nie každý typ akumulátora má indikáciu stavu nabitia.

Zelené LED kontrolky indikácie stavu nabitia akumulátora zobrazujú stav nabitia akumulátora. Z bezpečnostných dôvodov je zisťovanie stavu nabitia možné len vtedy, keď je elektrické náradie zastavené.

Stlačte tlačidlo pre indikáciu stavu nabitia  alebo , aby sa zobrazil stav nabitia. Je to možné aj vtedy, keď je akumulátor vybratý.

Ak po stlačení tlačidla pre indikáciu stavu nabitia nesvieti žiadna LED kontrolka, akumulátor je chybný a musí sa vymeniť.

## Typ akumulátora GBA 18V... | GBA18V...



LED	Kapacita
Trvalé svietenie 3 × zelená	60–100 %
Trvalé svietenie 2 × zelená	30–60 %
Trvalé svietenie 1 × zelená	5–30 %
Blikanie 1 × zelená	0–5 %

## Akumulátor typu ProCORE18V... | EXPERT18V... | EXBA18V... | CORE18V...



LED	Kapacita
Trvalé svietenie 5 × zelená	80–100 %
Trvalé svietenie 4 × zelená	60–80 %
Trvalé svietenie 3 × zelená	40–60 %
Trvalé svietenie 2 × zelená	20–40 %
Trvalé svietenie 1 × zelená	5–20 %
Blikanie 1 × zelená	0–5 %

## Indikácia stavu nabitia akumulátora (svietidlo)


Na zapnutom svietidle zobrazuje, pri akumulátorovej prevádzke, päť zelených LED kontroliek indikácie stavu nabitia akumulátora stav nabitia akumulátora.


Pri prevádzke s káblom sa stav nabitia akumulátora nezobrazuje.


## Zisťovanie rizika poruchy akumulátora

### EXPERT18V... | EXBA18V...

LED diódy indikácie stavu nabitia akumulátora môžu okrem stavu nabitia akumulátora indikovať riziko poruchy akumulátora.

Na aktiváciu funkcie podržte tlačidlo pre indikáciu stavu nabitia  3 sekundy stlačené. Analýza akumulátora je signalizovaná priebehovým svietením indikácie stavu nabitia akumulátora. Výsledok sa zobrazí na indikácii stavu nabitia akumulátora.

 **1 LED dióda:** Vysoké riziko poruchy akumulátora. Výkon a doba chodu môžu už byť obmedzené. Odporúčame akumulátor vymeniť.

 **5 LED diód:** Akumulátor je v dobrom stave s nízkym rizikom poruchy.

**Upozornenie:** Hodnotenie rizika poruchy akumulátora funguje v dvoch stupňoch a ponúka zjednodušené hodnotenie stavu. Akumulátor je buď v dobrom stave, alebo má zvýšené riziko porúch. Nezobrazuje sa žiadne percento stavu batérie.

## Pokyny na optimálne zaobchádzanie s akumulátorom

Chráňte akumulátor pred vlhkosťou a vodou.

Akumulátor skladujte iba pri teplote v rozsahu od –20 °C do 50 °C. Nenechávajte akumulátor napríklad v lete položený v automobile.

Príležitostne vyčistite vetracie štrbiny akumulátora čistým, mäkkým a suchým štetcom.

Výrazne skrátená doba prevádzky akumulátora po nabití signalizuje, že akumulátor je opotrebovaný a treba ho vymeniť za nový.

Dodržiavajte upozornenia týkajúce sa likvidácie.

## Prevádzka

### Inštalácia

Svietidlo postavte na stabilný a rovný podklad. Dbajte na bezpečnú polohu.

### Zapínanie/vypínanie a nastavenie jasu

Tlačidlo zapnutia/vypnutia	Funkcia
1 × stlačenie	Zapnutie svietidla, nízky jas
2 × stlačenie	Zapnutie svietidla, stredný jas
3 × stlačenie	Zapnutie svietidla, plný jas
4 × stlačenie	Vypnutie svietidla

Ak bolo svietidlo zapnuté cca 5 minút, ďalším stlačením sa okamžite vypne.

### Nastavenie rozsahu osvetlenia

Pomocou tlačidla rozsahu osvetlenia (**13**) nastavte rozsah osvetlenia na 360° alebo 180°.

### Teplne závislá poistka proti preťaženiu

Pri prekročení prípustnej prevádzkovej teploty svietidlo najprv zníži jas, potom sa v prípade potreby z dôvodu

ochrany vypne. Nechajte svetidlo vychladnúť a opäť ho zapnite.

## Nabíjanie externých USB zariadení

Pomocou USB prípojky môžete predĺžiť výdrž akumulátorov rôznych akumulátorových USB zariadení, ako napr. mobilný telefón, MP3 prehrávač alebo PC tablet.

### ► Skontrolujte, či možno vaše USB zariadenie nabíjať pomocou USB prípojky. Venujte pritom pozornosť údajom uvedeným v časti Technické údaje.

- Zasuňte nabíjací kábel vášho USB zariadenia do USB zásuvky (3).
- Pre aktiváciu stlačte tlačidlo zapnutia.

Kvôli šetreniu energie sa USB prípojka 2 hodiny po ukončení nabíjania alebo po odpojení nabíjacieho kábla automaticky deaktivuje.

## Upozornenia týkajúce sa prác

Krátko predtým, ako sa svetidlo vypne z dôvodu vybitia akumulátora, 3× zabliká a začne svietiť so zníženým jasom.

### Závesný hák

Pomocou závesného háka (7) môžete svetidlo zavesiť.

### ► Závesný hák nepoužívajte na pritiahnutie predmetov. Závesný hák alebo svetidlo sa môžu zlomiť.

### Upevnenie na stative (BT 160/BT 170 HD/BT 300 HD)

Pomocou statívového uchytienia (5) môžete svetidlo naskrutkovať na statív.

Svetidlo pevne spojte so statívom. Zabezpečte, aby sa svetidlo neuvoľnilo a/alebo nespadlo.

Dbajte na bezpečné státie statívu.

### Upevnenie na statíve (GLT 300-40)

Pomocou rýchlochytienia statívu (6) môžete svetidlo namontovať na statív.

Zasuňte svetidlo na statív.

Dbajte na bezpečné státie statívu.

### Upevnenie zaisťovacej pomôcky proti pádu

**Upozornenie:** Na zaistenie svetidla proti pádu je nutné použiť zaisťovaciu pomôcku proti pádu, ktorá je pre danú hmotnosť systému vhodná. Maximálna povolená dĺžka zaisťovacej pomôcky proti pádu je 0,5 m.

Ako zaisťovaciu pomôcku proti pádu používajte prednostne plochú slučku upevnenú kotvovým uzlom na rukoväti alebo zaisťovaciu pomôcku proti pádu s tlmícom pádu.

Pri upevňovaní zaisťovacej pomôcky proti pádu bezpodmienečne dodržujte jej návod na používanie.

### ► Pevný upevňovací bod zvolte tak, aby svetidlo mohlo v prípade pádu spadnúť voľne do zaisťovacej pomôcky proti pádu bez toho, aby ohrozilo používateľa. Protiahľú stranu zaisťovacej pomôcky proti pádu upevnite bezpodmienečne o stabilnú konštrukciu (napr. budova alebo lešenie).

Zaisťovacia pomôcka proti pádu musí byť voľne pohyblivá a smie sa upevňovať na svetidle výlučne na povolenú upevňovaciu oblasť (8).

## Údržba a servis

### Údržba a čistenie

#### ► Pred každou prácou na svetidle (napr. montáž, údržba atď.) a pri jeho preprave a uskladnení vyberte zo svetidla akumulátor. V prípade neúmyselného stlačenia zapínača/vypínača hrozí nebezpečenstvo poranenia.

Svetidlo je bezúdržbové a neobsahuje žiadne diely, ktoré by bolo potrebné vymieňať alebo udržiavať.

Aby ste sa vyhli poškodeniu, čistite plastové sklo svetidla iba suchou mäkkou handričkou. Nepoužívajte žiadne čistiace prostriedky či rozpúšťadlá.

## Zákaznícka služba a poradenstvo ohľadom použitia

### Slovakia

Tel.: +421 2 48 703 800

V prípade akýchkoľvek otázok a objednávok náhradných dielov uvádzajte bezpodmienečne 10-miestne vecné číslo uvedené na typovom štítku výrobu.

### Likvidácia

Svetidlá, akumulátory, príslušenstvo a obaly odovzdajte na recykláciu zodpovedajúcu ochrane životného prostredia.



Svetidlá ani akumulátory/batérie neodhadzujte do zmesového komunálneho odpadu!

### Len pre krajiny EÚ:

Elektrické a elektronické zariadenia alebo opotrebované akumulátory/batérie, ktoré už nie sú použiteľné, sa musia zbierať oddelene a ekologicky zlikvidovať. Využívajte na to určené zberné systémy. Nesprávna likvidácia môže byť kvôli novej prítomnosti nebezpečných látok škodlivá pre životné prostredie a zdravie.

## Informácie o produktových údajoch podľa nariadenia (EÚ) 2023/2854

Pripojené produkty alebo pripojené služby generujú počas svojho používania údaje. Nasledujúce kapitoly poskytujú informácie o údajoch generovaných pre produkt a o tom, ako možno k produktovým údajom pristupovať.

### Typ produktových údajov

Produkt môže pri jeho používaní generovať nasledujúce typy údajov. Skutočne vygenerované údaje závisia od konkrétneho použitia produktu.

- Doba prevádzky
- Informácie o batériách
- Teploty komponentov
- Aktivácia funkcií
- Poruchové a servisné udalosti
- Informácie o aplikácii

## Zaznamenávanie produktových údajov

Informácie o zbere produktových údajov a archivovaní údajov:

- Zaznamenáva sa menej ako 1 kB produktových údajov.
- Keď je produkt zapnutý, je schopný ukladať údaje o produkte do zariadenia.

## Prístup k údajom a formát údajov

Informácie o tom, ako môže používateľ pristupovať k údajom alebo ich načítať:

- v rámci EÚ môže používateľ požiadať o produktové údaje pomocou Bosch Power Tools Service (e-mail: [PT-Service.EU-DataAct@de.bosch.com](mailto:PT-Service.EU-DataAct@de.bosch.com)), keď používateľ zašle produkt do servisu Bosch a/alebo
- Ak produkt poskytuje bezdrôtové rozhranie, používateľ môže získať priamy prístup k produktovým údajom prostredníctvom príslušnej mobilnej aplikácie Bosch Power Tools.
- Údaje sú poskytované v bežnom a strojovo čitateľnom formáte (napr. JSON).

# Legal Information and Licenses

## Apache 2.0

CMSIS\_5, v5.9.0

Copyright 2009-2020 Arm Limited. All rights reserved.

Licensed under the Apache License, Version 2.0 (the "License"); you may not use this file except in compliance with the License.

You may obtain a copy of the License at

<http://www.apache.org/licenses/LICENSE-2.0>

Unless required by applicable law or agreed to in writing, software distributed under the License is distributed on an "AS IS" BASIS, WITHOUT WARRANTIES OR CONDITIONS OF ANY KIND, either express or implied. See the License for the specific language governing permissions and limitations under the License.

## Apache 2.0 License

Version 2.0, January 2004

<http://www.apache.org/licenses/>

TERMS AND CONDITIONS FOR USE, REPRODUCTION, AND DISTRIBUTION

### 1. Definitions.

**"License"** shall mean the terms and conditions for use, reproduction, and distribution as defined by Sections 1 through 9 of this document.

**"Licensor"** shall mean the copyright owner or entity authorized by the copyright owner that is granting the License.

**"Legal Entity"** shall mean the union of the acting entity and all other entities that control, are controlled by, or are under common control with that entity. For the purposes of this definition, **"control"** means (i) the power, direct or indirect, to cause the direction or management of such entity, whether by contract or otherwise, or (ii) ownership of fifty percent (50%) or more of the outstanding shares, or (iii) beneficial ownership of such entity.

**"You"** (or **"Your"**) shall mean an individual or Legal Entity exercising permissions granted by this License.

**"Source"** form shall mean the preferred form for making modifications, including but not limited to software source code, documentation source, and configuration files.

**"Object"** form shall mean any form resulting from mechanical transformation or translation of a Source form, including but not limited to compiled object code, generated documentation, and conversions to other media types.

**"Work"** shall mean the work of authorship, whether in Source or Object form, made available under the License, as indicated by a copyright notice that is included in or attached to the work (an example is provided in the Appendix below).

**"Derivative Works"** shall mean any work, whether in Source or Object form, that is based on (or derived from) the Work and for which the editorial revisions, annotations, elaborations, or other modifications represent, as a whole, an original work of authorship. For the purposes of this License, Derivative Works shall not include works that remain separable from, or merely link (or bind by name) to the interfaces of, the Work and Derivative Works thereof.

**"Contribution"** shall mean any work of authorship, including the original version of the Work and any modifications or additions to that Work or Derivative Works thereof, that is intentionally submitted to Licensor for inclusion in the Work by the copyright owner or by an individual or Legal Entity authorized to submit on behalf of the copyright owner. For the purposes of this definition, **"submitted"** means any form of electronic, verbal, or written communication sent to the Licensor or its representatives, including but not limited to communication on electronic mailing lists, source code control systems, and issue tracking systems that are managed by, or on behalf of, the Licensor for the purpose of discussing and improving the Work, but excluding communication that is conspicuously marked or otherwise designated in writing by the copyright owner as **"Not a Contribution."**

**"Contributor"** shall mean Licensor and any individual or Legal Entity on behalf of whom a Contribution has been received by Licensor and subsequently incorporated within the Work.

**2. Grant of Copyright License.** Subject to the terms and conditions of this License, each Contributor hereby grants to You a perpetual, worldwide, non-exclusive, no-charge, royalty-free, irrevocable copyright license to reproduce, prepare Derivative Works of, publicly display, publicly perform, sublicense, and distribute the Work and such Derivative Works in Source or Object form.

**3. Grant of Patent License.** Subject to the terms and conditions of this License, each Contributor hereby grants to You a perpetual, worldwide, non-exclusive, no-charge, royalty-free, irrevocable (except as stated in this section) patent license to make, have made, use, offer to sell, sell, import, and otherwise transfer the Work, where such license applies only to those patent claims licensable by such Contributor that are necessarily infringed by their Contribution(s) alone or by combination of their Contribution(s) with the Work to which such Contribution(s) was submitted. If You institute patent litigation against any entity (including a cross-claim or counterclaim in a lawsuit) alleging that the Work or a Contribution incorporated within the Work constitutes direct or contributory patent infringement, then any patent licenses granted to You under this License for that Work shall terminate as of the date such litigation is filed.

**4. Redistribution.** You may reproduce and distribute copies of the Work or Derivative Works thereof in any medium, with or without modifications, and in Source or Object form, provided that You meet the following conditions:

- You must give any other recipients of the Work or Derivative Works a copy of this License; and
- You must cause any modified files to carry prominent notices stating that You changed the files; and
- You must retain, in the Source form of any Derivative Works that You distribute, all copyright, patent, trademark, and attribution notices from the Source form of the Work, excluding those notices that do not pertain to any part of the Derivative Works; and
- If the Work includes a **"NOTICE"** text file as part of its distribution, then any Derivative Works that You distribute must include a readable copy of the attribution notices contained within such NOTICE file, excluding those notices that do not pertain to any part of the Derivative Works, in at least one of the following places: within a NOTICE text file distributed as part of the Derivative Works; within the Source form or documentation, if provided along with the Derivative Works; or, within a display generated by the Derivative Works, if and wherever such third-party notices normally appear. The contents of the NOTICE file are for informational purposes only and do not modify the License. You may add Your own attribution notices within Derivative Works that You distribute, alongside or as an addendum to the NOTICE text from the Work, provided that such additional attribution notices cannot be construed as modifying the License. You may add Your own copyright statement to Your modifications and may provide additional or different license terms and conditions for use, reproduction, or distribution of Your modifications, or for any such Derivative Works as a whole, provided Your use, reproduction, and distribution of the Work otherwise complies with the conditions stated in this License.

**5. Submission of Contributions.** Unless You explicitly state otherwise, any Contribution intentionally submitted for inclusion in the Work by You to the Licensor shall be under the terms and conditions of this License, without any additional terms or conditions. Notwithstanding the above, nothing herein shall supersede or modify the terms of any separate license agreement you may have executed with Licensor regarding such Contributions.

**6. Trademarks.** This License does not grant permission to use the trade names, trademarks, service marks, or product names of the Licensor,

except as required for reasonable and customary use in describing the origin of the Work and reproducing the content of the NOTICE file.

**7. Disclaimer of Warranty.** Unless required by applicable law or agreed to in writing, Licensor provides the Work (and each Contributor provides its Contributions) on an "AS IS" BASIS, WITHOUT WARRANTIES OR CONDITIONS OF ANY KIND, either express or implied, including, without limitation, any warranties or conditions of TITLE, NON-INFRINGEMENT, MERCHANTABILITY, or FITNESS FOR A PARTICULAR PURPOSE. You are solely responsible for determining the appropriateness of using or redistributing the Work and assume any risks associated with Your exercise of permissions under this License.

**8. Limitation of Liability.** In no event and under no legal theory, whether in tort (including negligence), contract, or otherwise, unless required by applicable law (such as deliberate and grossly negligent acts) or agreed to in writing, shall any Contributor be liable to You for damages, including any direct, indirect, special, incidental, or consequential damages of any character arising as a result of this License or out of the use or inability to use the Work (including but not limited to damages for loss of goodwill, work stoppage, computer failure or malfunction, or any and all other commercial damages or losses), even if such Contributor has been advised of the possibility of such damages.

**9. Accepting Warranty or Additional Liability.** While redistributing the Work or Derivative Works thereof, You may choose to offer, and charge a fee for, acceptance of support, warranty, indemnity, or other liability obligations and/or rights consistent with this License. However, in accepting such obligations, You may act only on Your own behalf and on Your sole responsibility, not on behalf of any other Contributor, and only if You agree to indemnify, defend, and hold each Contributor harmless for any liability incurred by, or claims asserted against, such Contributor by reason of your accepting any such warranty or additional liability.

END OF TERMS AND CONDITIONS

## **startup\_ARMCM0plus.s , V1.01**

CMSIS Core Device Startup File for ARMCM0plus Device Series

### **Copyright (c) 2012 ARM LIMITED**

All rights reserved.

Redistribution and use in source and binary forms, with or without modification, are permitted provided that the following conditions are met:

- Redistributions of source code must retain the above copyright notice, this list of conditions and the following disclaimer.
- Redistributions in binary form must reproduce the above copyright notice, this list of conditions and the following disclaimer in the documentation and/or other materials provided with the distribution.
- Neither the name of ARM nor the names of its contributors may be used to endorse or promote products derived from this software without specific prior written permission.

THIS SOFTWARE IS PROVIDED BY THE COPYRIGHT HOLDERS AND CONTRIBUTORS "AS IS" AND ANY EXPRESS OR IMPLIED WARRANTIES, INCLUDING, BUT NOT LIMITED TO, THE IMPLIED WARRANTIES OF MERCHANTABILITY AND FITNESS FOR A PARTICULAR PURPOSE ARE DISCLAIMED. IN NO EVENT SHALL COPYRIGHT HOLDERS AND CONTRIBUTORS BE LIABLE FOR ANY DIRECT, INDIRECT, INCIDENTAL, SPECIAL, EXEMPLARY, OR CONSEQUENTIAL DAMAGES (INCLUDING, BUT NOT LIMITED TO, PROCUREMENT OF SUBSTITUTE GOODS OR SERVICES; LOSS OF USE, DATA, OR PROFITS; OR BUSINESS INTERRUPTION) HOWEVER CAUSED AND ON ANY THEORY OF LIABILITY, WHETHER IN CONTRACT, STRICT LIABILITY, OR TORT (INCLUDING NEGLIGENCE OR OTHERWISE) ARISING IN ANY WAY OUT OF THE USE OF THIS SOFTWARE, EVEN IF ADVISED OF THE POSSIBILITY OF SUCH DAMAGE.

### **Warranty Disclaimer**

This product contains Open Source Software components which underly Open Source Software Licenses. Please note that Open Source

Licenses contain disclaimer clauses. The text of the Open Source Licenses that apply are included in this manual under "Legal Information and Licenses".



Servicekontakte  
Service Contacts  
Contacts de Service  
Contactos de Servicio



<https://www.bosch-pt.com/serviceaddresses>

Garantiebedingungen  
Guarantee Conditions  
Conditions de Garantie  
Condiciones de Garantía



<https://www.bosch-pt.com/guarantee/202601>